

01. 肺와 관련이 없는 것은?

- ① 虛如蜂窩，華蓋
② 主聲，相傳之官治節出焉
③ 嬌臟
④ 水道之上源
⑤ 主行水

02. 다음 중 올바르지 못한 것은?

- ① 肝은 剛臟이며 好動하고 喜條達하며 罷極之本이며 음식물의 소화흡수에도 관계된다
- ② 心은 君主之官이고 神明出焉하며 心和則舌能知五味矣 한다
- ③ 胃는 主受納, 腐熟작용을 하며 喜濕惡燥한다
- ④ 腎은 先天之本, 性命之根이며, 受五臟六腑之精而藏之한다
- ⑤ 大腸은 傳道之官이며 化物出焉한다

03. 다음 臟腑에 관한 설명 중 틀린 것은?

- ① 臟은 藏精氣而不瀉也 故 滿而不能實하고 腑는 傳化物而不藏 故 實而不能滿也하고 奇恒之府는 藏於陰而象於地하여 瀉而不藏한다
- ② 脾와 胃는 運化와 納穀에 있어 相互依存하고 昇降에 있어 相互制約한다.
- ③ 臟腑의 相合관계는 經脈을 통하여 이루어진다
- ④ 五臟은 靜하며 雌而主內하고, 六腑는 雄而主外 한다.
- ⑤ 臟은 精을 藏하고 腑는 物을 化하는 것을 주로 한다

04. “以降爲順 以通爲用”의 기전과 가장 관계가 깊은 것은?

- ①六腑는 空腔기관에 속한다
- ②六腑는 모두 精氣를 저장하는 기관이 아니다
- ③六腑는 음식물을 傳化하는 기관이다
- ④五臟은 藏而不瀉한다
- ⑤六腑는 實而不滿한다

05. 病因에 대한 歷代 醫家들의 설명 중 연결이 잘못된 것은?

- ① 春秋時代의 의사였던 醫和는 질병을 일으키는 六氣를 “陰陽風雨晦明”이라 하였다
- ② 漢의 張仲景은 <內經>에 기초하여 病因을 3가지로 구분하였고 “千般疹難不越三條”라 하였다
- ③ 梁의 陶弘景은 <肘後百一方>에서 病因을 內疾, 外發, 他犯의 세 종류로 보았다
- ④ 王清任은 瘀血을 논술함에 체내 病理產物이 轉化하여 致病의 원인이 된다고 하였다
- ⑤ <內經>시기에는 強烈한 전염성의 致病要因을 인식하지 못하였지만 隨代의 <諸病源候論>이나 明代 吳有性의 <溫熱論>등에는 “疫癘”나 “異氣” “戾氣”등에 대한 記述이 있다

06. 六淫에 대한 설명 중 잘못된 것은?

- ① 火(熱)은 쉽게 腫瘍을 발생시키는데 <소문 至眞要大論>에 “諸痛痒瘡 皆屬于心”이라고 한 것은 이와 관련된 것이다.
- ② 火는 熱이 極에 달한 것이고, 火는 熱極化火나 濕鬱化火하는 外感의 邪가 화생된 것뿐만 아니라 肝火나 心火와 같은 인체의 陽氣로부터 生하기도 한다
- ③ 火(熱)와 暑는 계절로서 구분하고, 보통 夏至에서 立秋사이에 생기는 熱病을 “暑”라 한다
- ④ 季節性이 가장 강한 것은 暑邪이다
- ⑤ 百病의 長이자 百病의 始가 되는 것은 火이다

07. 七情內傷에 대한 설명이다. 틀린 것은?

- ① “心氣虛則恐, 實則笑不休”하고 “血有餘則喜”한다
- ② “悲者心肝兩虛病也”
- ③ 血氣內却, 令人善恐
- ④ 暴怒傷陰, 暴喜傷陽
- ⑤ 怒則氣上, 喜則氣緩, 悲則氣消, 恐則氣下, 驚則氣亂, 思則氣結, 憂則氣沈

08. 過勞, 過逸에 대한 다음 내용 중 틀린 것은?

- ① 久臥傷氣
- ② 久視傷血
- ③ 久坐傷精
- ④ 久立傷骨
- ⑤ 久行傷筋

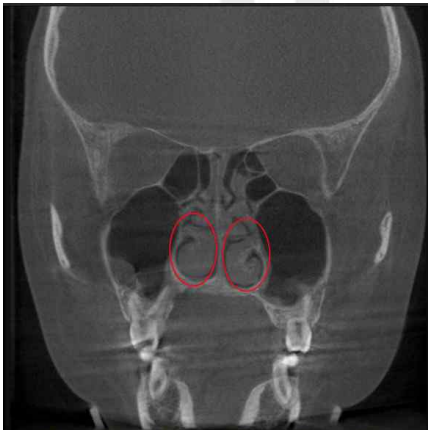
09.痰飲과 瘀血에 대한 설명 중 틀린 것은?

- ① 痰飲은 水液代謝의 障礙에 의해 형성되는 병리적인 산물로 보통 진한 것은 痰이고 묽은 것은 飲이다
- ② 痰飲의 형성은 肺脾腎 및 三焦의 氣化기능의 失調로 인한 水飲의 凝聚가 주된 원인이다
- ③ 神昏, 癲, 癇, 狂 등의 病證은 痰飲과 밀접한 관련이 있다
- ④ 瘀血의 원인 중 出血하게 하는 원인에는 血熱, 氣虛, 氣逆 그리고 각종 外傷이 있고 혈액의 運行을 不暢하게 하는 원인에는 血虛, 血滯, 血熱, 血寒이 있다
- ⑤ 瘀血病症의 특징은 疼痛, 腫塊, 出血을 들 수 있는데 疼痛은 痛處固定하고 拒按하며 晝間보다 夜間에 더 심해진다

10.다음 중 틀린 것은?

- ① 肝苦急 急食甘以緩之(甘草) 欲散 急食辛以散之(川芎)
- ② 脾苦濕 急食苦以燥之(白朮) 欲緩 急食甘以緩之(炙甘草)
- ③ 肺苦氣逆 急食苦以泄之(訶子) 欲收 急食酸以收之(白芍藥)
- ④ 腎苦燥 急食酸以收之(五味子) 欲堅 急食苦以堅之(知母)

11. 다음 CT 사진을 보고 이것과 관련된 질환과 연결된 유주를 고르시오



- ① 起於中焦 下絡大腸 還循胃口 上膈屬肺 從肺系橫出腋下 下循臍內 行少陰心主之前
- ② 起於鼻之交頤中 旁納太陽之脈 下循鼻外 入上齒中 還出挾口環脣 下交承漿
- ③ 起於目內眥 上額交巔 其支者 從巔至耳上角
- ④ 起於目銳眥 上抵頭角 下耳後 循頸 行手少陽之前 至肩上却交出 手少陽之後 入缺盆
- ⑤ 挾胃屬肝 絡膽 上貫膈 布脇肋 循喉嚨之後 上入頤顙 連目系 上出額 與督脈會於巔

16. 經絡의 診斷과 鍼灸治療와 關聯되는 作用을 짝지으면?

- 가. 反應作用
- 나. 感應傳導虛實調整
- 다. 聯通整體
- 라. 運輸作用
- 마. 平衡維持調節

- ① 가, 나
- ② 나, 라
- ③ 다, 마
- ④ 가, 라
- ⑤ 나, 마

17. 다음 중 經脈의 氣血多少가 多氣少血한 것은?

- 가. 手少陰經
- 나. 足少陰經
- 다. 足太陰經
- 라. 手少陽經

- ① 가, 나, 다
- ② 가, 다
- ③ 나, 라
- ④ 라
- ⑤ 가, 나, 다, 라

18. 腰腹을 연결하는 經脈은?

- ① 帶脈
- ② 衝脈
- ③ 足太陰經
- ④ 任脈
- ⑤ 足少陰經

19. 다음 중 經脈과 標의 穴位가 알맞게 짝지어진 것은?

- ① 足太陰-中封前上 四寸之中(三陰交)
- ② 足少陰-內踝上下三寸(交信)
- ③ 手太陰-寸口之中(太淵)
- ④ 足陽明-勵兌
- ⑤ 手厥陰-天池

25. 病機十九條의 내용 중 다른 하나는?

- ① 諸暴强直皆屬於風
- ② 諸瘳項强皆屬於脾
- ③ 諸病有聲鼓之如鼓皆屬於熱
- ④ 諸嘔吐酸暴注下迫皆屬於熱
- ⑤ 諸逆衝上皆屬於火

26. 陰損及陽의 대표적 병리상태는?

- ① 肝陽上亢
- ② 水腫
- ③ 脾失建運
- ④ 肺失肅降
- ⑤ 腎精虧虛

27. 頭痛 四肢痠痛 惡寒을 호소하는 환자가 병원에 왔다. 五味中 어떤 맛으로 치료하는가?

- ① 酸
- ② 苦
- ③ 甘
- ④ 辛
- ⑤ 鹹

28. 眞寒假熱 面赤如粧 일 때 치료 방법은?

- ① 寒者熱之
- ② 熱者寒之
- ③ 實則瀉之
- ④ 虛則補之
- ⑤ 熱因熱用

29. 五運三氣之紀 中 卑監에 해당되는 歲는?

- ① 甲寅年
- ② 己卯年
- ③ 壬寅年
- ④ 丙午年
- ⑤ 戊申年

30. 肺主通調水道의 기본 개념은?

- ① 肺는 水液運行의 通路이다.
- ② 肺는 脾가 輸布한 津液을 全身에 散布한다.
- ③ 肺는 水液輸布와 排泄疏通을 조절한다.
- ④ 肺爲水之上源
- ⑤ 이상 모두 아니다.

37. 藥性이 약해지는 配伍로 된 것은?

- ① 黃連-生薑
② 石膏-知母
③ 細辛-滑石
④ 胡黃連-玄蔘
⑤ 蓮子肉-山藥

38. 奇經八脈에 대한 내용 중 잘못된 것은?

- ① 十二經과 拘制하지 않고 별도로 巡行한다.
- ② 正經의 陰陽에 연계되지 않으며 表裏配合이 없다
- ③ 五臟六腑에 직접적인 屬絡이 없다.
- ④ 十二經의 氣血이 넘치면 奇經八脈으로 가서 備蓄된다.
- ⑤ 十二經脈이 도달하지 않는 곳까지 분포하여 經絡穴의 治療範圍를 擴大시킨다.

39. 다음 중 別絡이 잘못된 것은?

- ① 手太陰-列缺
② 手陽明-支正 偏歷
③ 足太陽-飛揚
④ 足陽明-豐隆
⑤ 脾之大絡-大包

40. 經筋에 대해 옳은 것을 고르시오

- 가. 內行胸腹郭中 不入五臟六腑
나. 十二經脈의 流注와 竝行. 四末에서 起始
다. 四肢百骸를 연결. 關節運動 主管
라. 비교적 얇은 부위에 位置
마. 宗筋主束骨而利機關也

- ① 가, 나, 다 ② 가, 다
③ 가, 라 ④ 라
⑤ 가, 나, 다, 라, 마